

Rehabkoordinator gör skillnad

Rehabkoordinatorn fyller en viktig funktion för både patient, läkare och andra aktörer i sjukskrivningsprocessen.

Rehabkoordinatorns arbete syftar till att underlätta för patienter att stanna kvar eller återgå i arbete.

Rehabkoordinatorns arbete gör skillnad och skapar en effektivare och mer jämlik sjukskrivningsprocess.

Följer enhetens sjukskrivningar regelbundet. Tidigt identifierar patienter i behov av koordinering (ex. psykisk ohälsa, icke specifik smärta eller långvarig smärta, komplexa fall, tidigare sjukskrivningsperioder) i dialog med läkare.

- Säkerställer sjukskrivnings- och rehabplan
- Initierar vid behov tidigt samarbete med arbetsgivare/AF (samtycke från patient)
- Kartläggande samtal med patient
- Kontaktperson/coach/koordinator till patienten
- Kontaktperson/samverkanspart till externa aktörer: Arbetsgivare/FHV, Försäkringskassan, Arbetsförmedling, kommun

Finns företagshälsovård som kan kopplas in?

Jämställd sjukskrivningsprocess

Arbetar för att sjukskrivning är en del av vård och behandling och som därmed sker utifrån jämlika och jämställda förutsättningar.

- Regelbundet följer och analyserar enhetens könsuppdelade sjukskrivningsstatistik/mönster.
- Implementerar området våld i nära relationer i sjukskrivningsarbetet.

Koordinator innehar kunskap inom

försäkringsmedicin, rehabilitering tillbaka till arbete samt samverkansformer.

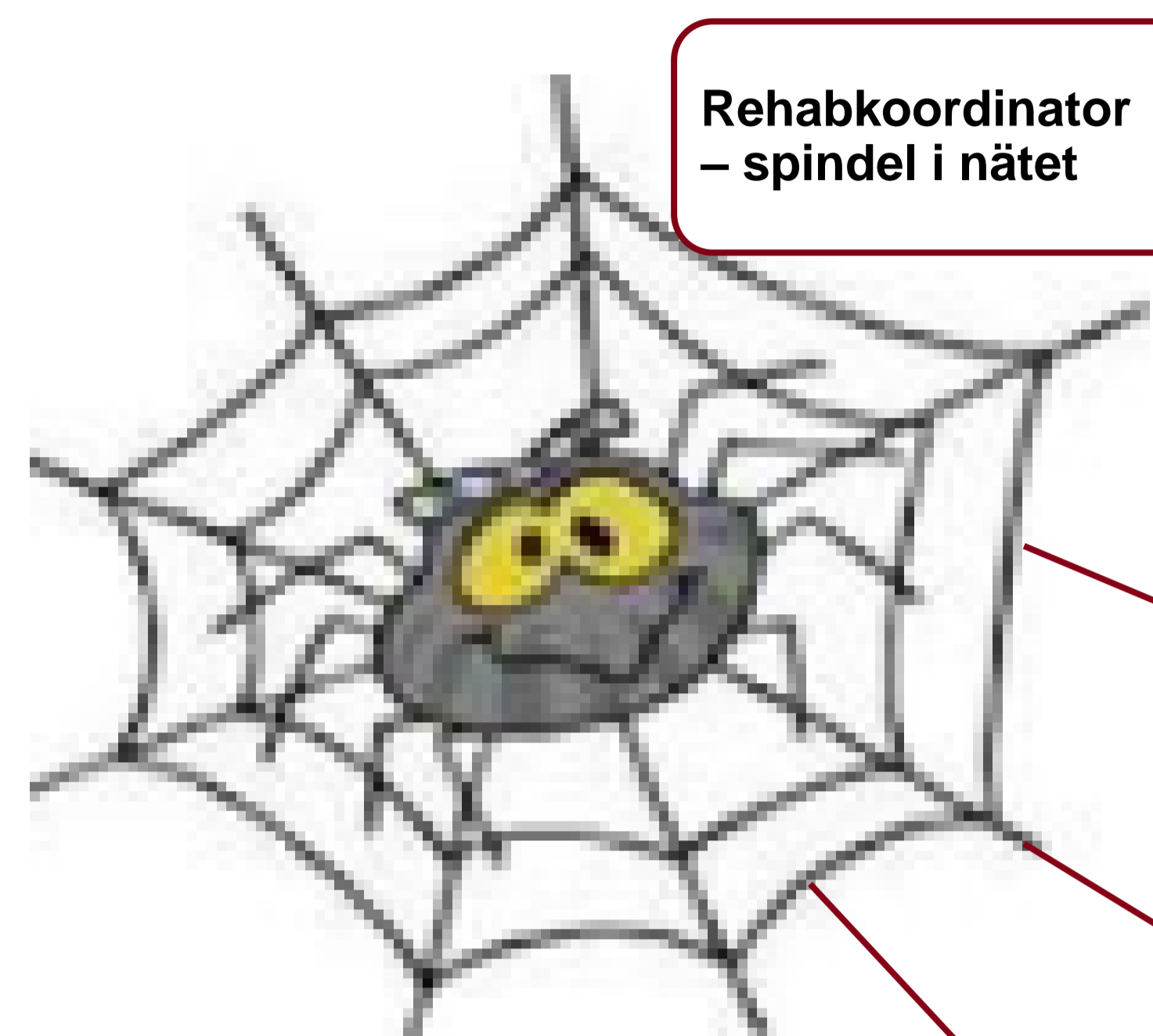
- Är rådgivare/kunskapsförmedlare i sjukskrivningsfrågor till patient, läkare och övriga på enheten.
- Är vid behov behjälplig för läkare vid intygsskrivning vid behov

En utvärdering*¹ av Stockholms läns landsting visar sjukskrivningsgraden minskar och sjukskrivningarna blir kortare om man har stöd av en rehabkoordinator i jämförelse om man inte hade det. Tydligt fokus på arbetsförmåga samt samarbete med arbetsgivare, Försäkringskassan och Arbetsförmedlingen.

Genomsnittlig sjukskrivningsgrad*



*indexerat med interventionsgruppens medelsjukskrivningsgrad vid inklusion som index.
Källa: Försäkringskassan, Health Navigator analys



Rehabkoordinator – spindel i nätet

Patienter om rehabkoordinator

- Spindeln i nätet – förklarade hur och vad som skulle hända i min rehabilitering
- Såg helheten
- Avgörande viktigt person, lätt att nå och prata med
- Har fått stöd i processen och ta egna initiativ
- Vägledningen jag fick gjorde att jag var hemma en kortare period, än förra gången då jag inte visste vart jag skulle vända mig med mina frågor.
- Samarbete sjukvård-FK genom koordinatören har varit viktigt

Externa aktörer om rehabkoordinator

- En smidig kontaktväg in till vården
- Lätta att få tag på - snabba svar på frågor
- Underlättar samarbetet mellan vården och Försäkringskassan/Arbetsförmedlingen
- "Det är precis så här kontakten med vården ska vara!" (arbetsgivare)
- Skapar ett gemensamt förhållningsätt i ärendet

Läkare om rehabkoordinator

- Hjälper mig att inte tappa fokus i sjukskrivningarna och lyfter ärenden som risker att falla mellan stolarna.
- Sätter igång och följer upp rehabiliteringsprocessen.
- Jag får mer information som grund till min bedömning, inte bara det medicinska.
- Ger ett viktigt stöd till patienter vars egen drivkraft är nedsatt.
- Är en avlastning och kompetensförstärkning
- Har förbättrat min arbetsmiljö

Framgångsfaktorer för rehabkoordinator

- Tydligt uppdrag med rutiner, tid för uppdraget samt stöd från chef
- Rätt urval av patienter
- Coachande/stödande/koordinerande roll istället för vårdande
- Att stödet anpassas efter individens behov
- Fokus på återgång i arbete
- Fungerande team
- God samverkan med och mandat i läkargruppen
- God samverkan med externa aktörer
- Nätverk med andra rehabkoordinatorer
- Kunskap om försäkringsmedicin samt kontaktvägar internt/externt.
- Uthållig, drivande, handlingskraftig, administrativ skicklig, social kompetens med samarbetsförmåga

Referenser

*1 Hälsa- och sjukvårdsförvaltningen, Stockholms läns landsting. Ökad arbetsförmåga genom modell med rehabiliteringskoordinator. Mars 2016.

ReKoord-projektet. Nationell utvärdering av koordinatorsfunktionen inom sjukskrivnings- och rehabiliteringsområdet. Västerbottens läns landsting. Umeå 2013-09-02.